

# 福井県感染症発生動向調査速報

<<令和5年>>

<週報> 第12週 (令和5年3月20日～3月26日)

発行日: 令和5年3月29日

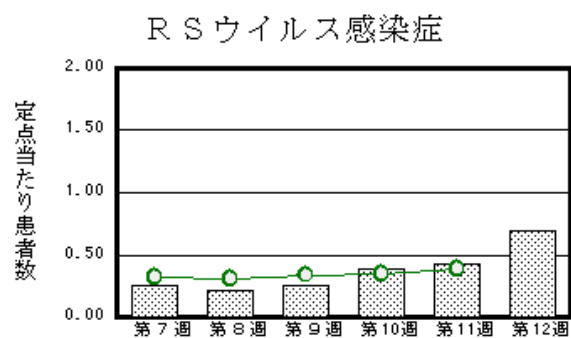
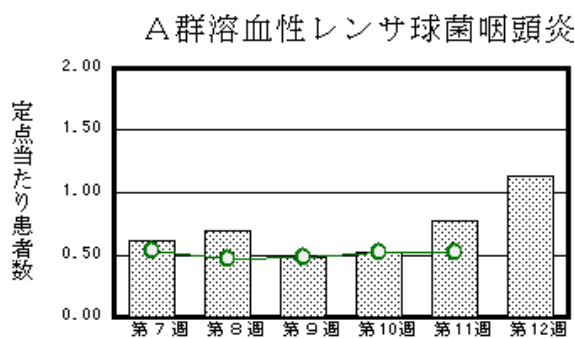
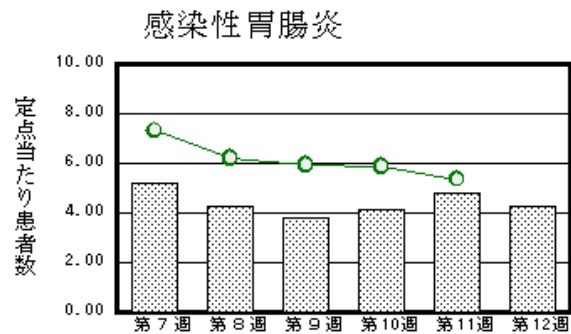
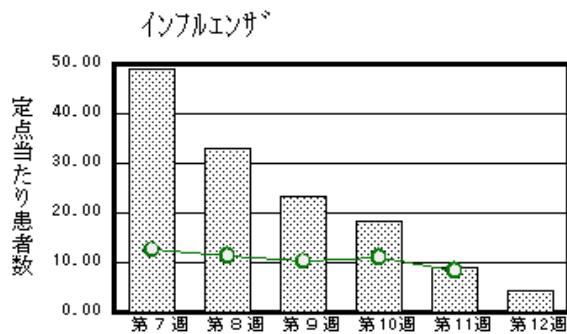
発行: 福井県健康福祉部保健予防課

福井県衛生環境研究センター

kansen-fk@pref.fukui.lg.jp

## ◆注目疾患の動向

- 【今週の上位5疾患】①インフルエンザ162名(4.38名) ②感染性胃腸炎98名(4.26名) ③A群溶血性レンサ球菌咽頭炎26名(1.13名) ④RSウイルス感染症16名(0.70名) ⑤咽頭結膜熱6名(0.26名)  
( )内は定点当たり人数
- 【報告数の多い疾患】①インフルエンザ(162名) ②感染性胃腸炎(98名) ③A群溶血性レンサ球菌咽頭炎(26名) ④RSウイルス感染症(16名) ⑤咽頭結膜熱(6名)
- 【インフルエンザ】報告数は162名です。定点当たり報告数は減少しました(9.08名→4.38名)。地域別にみると、若狭地区26.00名、二州地区8.60名、丹南地区3.00名、奥越地区1.33名、福井市地区1.00名、福井地区1.00名の順となっています。
- 【感染性胃腸炎】報告数は98名です。定点当たり報告数は減少しました(4.78名→4.26名)。地域別にみると、二州地区8.00名、福井市地区4.71名、若狭地区4.50名、丹南地区4.00名、坂井地区3.33名、福井地区1.00名、奥越地区0.50名の順となっています。
- 【A群溶血性レンサ球菌咽頭炎】報告数は26名です。定点当たり報告数は増加しました(0.78名→1.13名)。地域別にみると、若狭地区2.50名、丹南地区2.00名、福井市地区1.14名、坂井地区0.67名、二州地区0.33名の順となっています。
- 【RSウイルス感染症】報告数は16名です。定点当たり報告数は増加しました(0.43名→0.70名)。地域別にみると、坂井地区3.00名、二州地区0.67名、若狭地区0.50名、丹南地区0.40名、福井市地区0.29名の順となっています。



※ 棒グラフは福井県、折れ線グラフは全国の数値を表しています。

◎ 各疾患の動向グラフについては福井県感染症情報のホームページをご覧ください。

## ◆感染症週報全国版の要点

2023年第10週(3月6日～3月12日)

発生動向総覧	<第10週>インフルエンザの定点当たり報告数は増加し、過去5年間の同時期の平均より多い。基幹定点医療機関からのインフルエンザによる入院患者報告数は、2023年第6週以降、毎週およそ200例の報告が続いているが、例年のピーク時の週当たり入院患者数を大きく下回っている
注目すべき感染症	<今週は該当記事はありません>
感染症関連情報	◆病原体情報 病原微生物検出情報(IASR) ◆海外感染症情報 厚生労働省検疫所(FORTH) / 麻疹(はしか)-ネパール ◆その他 新型コロナウイルス感染症関連情報について
速報	<今週は該当記事はありません>

※ 詳細は国立感染症研究所感染症疫学センターのホームページをご覧ください。 <http://www.nih.go.jp/niid/ja/from-idsc.html>

◆全数届出の感染症(福井県)

一類感染症：報告はありませんでした。  
 二類感染症：結核（丹南1名）の報告がありました。  
 三類感染症：報告はありませんでした。  
 四類感染症：報告はありませんでした。  
 五類感染症全数把握対象：侵襲性肺炎球菌感染症（若狭1名）、梅毒（福井市1名）の報告がありました。  
 新型インフルエンザ等感染症：新型コロナウイルス感染症（福井県346名）の報告がありました。

類型	病名	年齢							
		0～9	10～19	20～29	30～39	40～49	50～59	60以上	不明
二類	結核							1	
五類	侵襲性肺炎球菌感染症						1		
	梅毒					1			
新型インフルエンザ等感染症	新型コロナウイルス感染症	40	35	45	45	43	49	89	

◆福井県感染症発生動向調査

[定点報告:五類感染症(週報分)] 令和5年 第12週 令和5年3月20日(月)～令和5年3月26日(日)

定点種別 (定点数)	保健所 病名	福井市	福井	坂井	奥越	丹南	二州	若狭	計	前週	全国(11週)
インフル エンザ (37)	インフルエンザ (鳥インフルエンザ を除く)	11 1.00	2 1.00		4 1.33	24 3.00	43 8.60	78 26.00	162 4.38	336 9.08	41319 8.42
小児科 (23)	RSウイルス感染 症	2 0.29		9 3.00		2 0.40	2 0.67	1 0.50	16 0.70	10 0.43	1226 0.39
	咽頭結膜熱	2 0.29		1 0.33	1 0.50	1 0.20	1 0.33		6 0.26	6 0.26	541 0.17
	A群溶血性レンサ 球菌咽頭炎	8 1.14		2 0.67		10 2.00	1 0.33	5 2.50	26 1.13	18 0.78	1619 0.52
	感染性胃腸炎	33 4.71	1 1.00	10 3.33	1 0.50	20 4.00	24 8.00	9 4.50	98 4.26	110 4.78	16767 5.36
	水痘				1 0.50	2 0.40			3 0.13	6 0.26	243 0.08
	手足口病			1 0.33					1 0.04	4 0.17	224 0.07
	伝染性紅斑									1 0.04	28 0.01
	突発性発しん	1 0.14						1 0.50	2 0.09	3 0.13	721 0.23
	ヘルパンギー ナ			2 0.67					2 0.09	2 0.09	173 0.06
	流行性耳下腺 炎									2 0.09	100 0.03
眼科 (3)	急性出血性結膜 炎		*	*	*		*	*			4 0.01
	流行性角結膜 炎										141 0.20
基幹 (6)	細菌性髄膜炎										6 0.01
	無菌性髄膜炎										9 0.02
	マイコプラズマ肺 炎		*	*							13 0.03
	クラミジア肺炎(オウム 病は除く)										
	感染性胃腸炎(ロ タウイルス)										3 0.01
	インフルエンザ (入院患者数)						1 1.00	1 1.00	2 0.33	8 1.33	211 0.45

インフルエンザは、小児科定点+内科定点  
 細字は定点当たり患者数

◆福井県感染症発生動向調査(定点報告:五類感染症)

令和5年第12週 令和5年3月20日(月)～令和5年3月26日(日)

インフルエンザ 定点	インフルエンザ(鳥イン フルエンザを除く)	小児科 定点	RSウイ ルス感 染症	咽頭結 膜熱	A群溶 血性レ ンサ球 菌咽頭 炎	感染性 胃腸炎	水痘	手足口 病	伝染性 紅斑	突発性 発しん	ヘルペ ンギー ナ	流行性 耳下腺 炎	眼科・基幹 定点	急性出血 性結膜炎	流行性角 結膜炎	細菌性髄 膜炎	無菌性髄 膜炎	マイコプラ ズマ肺炎	クラミジア 肺炎(オウ ム病を除 く)	感染性胃 腸炎(ロタ ウイルス)	インフル エンザ(入 院患者 数)	
～5ヶ月	2	～5ヶ月				2							～5ヶ月									
～11ヶ月	3	～11ヶ月	1	1		1				1			～11ヶ月									
1歳	7	1歳	7	1	2	12		1					1歳									
2歳	6	2歳	3	2	4	16	1			1	2		2歳									
3歳	12	3歳	4	2	5	13							3歳									
4歳	19	4歳	1		4	10							4歳									
5歳	10	5歳			1	17							5歳									
6歳	12	6歳			4	10	1						6歳									
7歳	4	7歳				6							7歳									
8歳	7	8歳			2	2							8歳									
9歳	4	9歳			2	2							9歳									
10～14歳	28	10～14歳			1	5							10～14歳									
15～19歳	6	15～19歳				1							15～19歳									
20～29歳	5	20歳以上			1	1	1						20～29歳									
30～39歳	11												30～39歳									
40～49歳	6												40～49歳									
50～59歳	9												50～59歳									
60～69歳	6												60～69歳									
70～79歳	2												70歳以上									2
80歳以上	3																					
合計	162	合計	16	6	26	98	3	1		2	2		合計									2
前期計	336	前期計	10	6	18	110	6	4	1	3	2	2	前期計									8
当期間/前期	0.48	当期間/前期	1.6	1	1.44	0.89	0.5	0.25		0.67	1		当期間/前期	***	***	***	***	***	***	***	***	0.25
増減数	-174	増減数	6		8	-12	-3	-3	-1	-1		-2	増減数									-6

\*\*\*は前期計が"0"のとき