

# 福井県感染症発生動向調査速報

＜＜令和6年＞＞

＜週報＞ 第46週（令和6年11月11日～11月17日）

発行日：令和6年11月20日

＜月報＞ 10月（令和6年10月1日～10月31日）

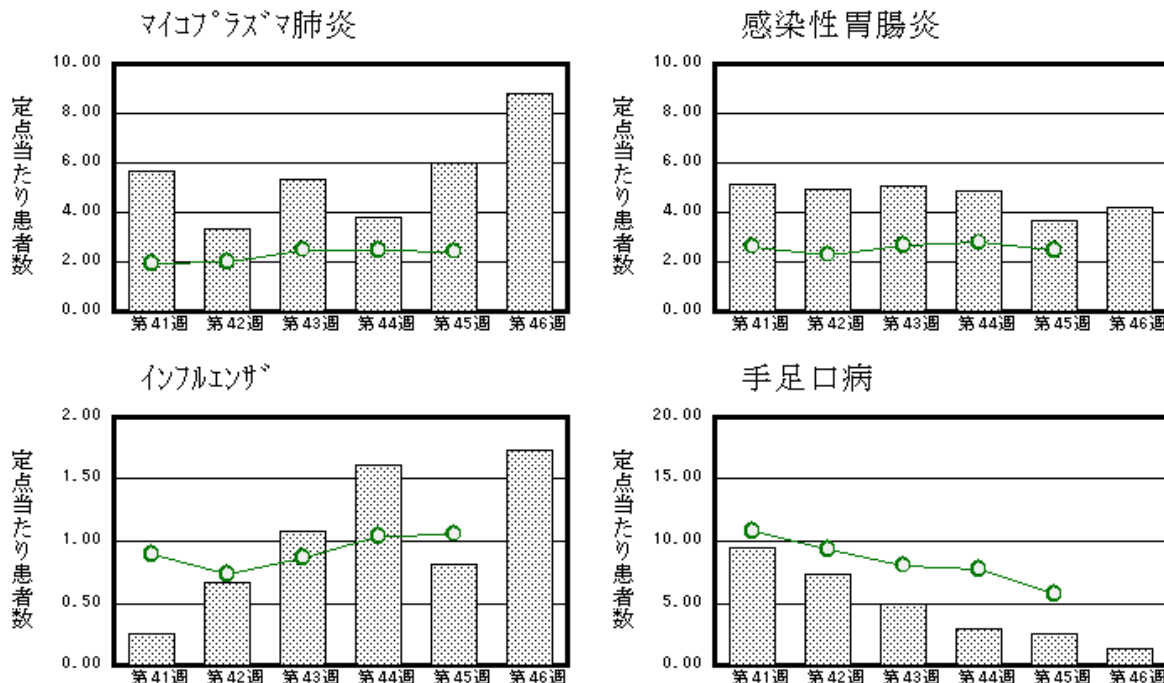
発行：福井県健康福祉部健康医療局保健予防課

福井県衛生環境研究センター

kansen-fk@pref.fukui.lg.jp

## ◆注目疾患の動向

- 【今週の上位5疾患】①マイコプラズマ肺炎53名(8.83名) ②感染性胃腸炎105名(4.20名) ③インフルエンザ68名(1.74名) ④手足口病34名(1.36名) ⑤A群溶血性レンサ球菌咽頭炎33名(1.32名)  
( )内は定点当たり人数
- 【報告数の多い疾患】①感染性胃腸炎(105名) ②インフルエンザ(68名) ③マイコプラズマ肺炎(53名) ④手足口病(34名) ⑤A群溶血性レンサ球菌咽頭炎(33名)
- 【マイコプラズマ肺炎】報告数は53名です。定点当たり報告数は増加しました(6.00名→8.83名)。地域別にみると、丹南地区32.00名、奥越地区8.00名、若狭地区5.00名、二州地区3.00名、福井市地区2.50名の順となっています。
- 【感染性胃腸炎】報告数は105名です。定点当たり報告数は増加しました(3.68名→4.20名)。地域別にみると、二州地区12.00名、坂井地区5.33名、丹南地区4.20名、若狭地区4.00名、福井市地区2.88名、福井地区1.00名の順となっています。
- 【インフルエンザ】報告数は68名です。定点当たり報告数は増加しました(0.82名→1.74名)。地域別にみると、二州地区7.80名、福井市地区1.50名、奥越地区1.00名、丹南地区0.63名、若狭地区0.33名、坂井地区0.20名の順となっています。
- 【手足口病】報告数は34名です。定点当たり報告数は減少しました(2.60名→1.36名)。地域別にみると、若狭地区3.50名、福井市地区1.50名、丹南地区1.40名、奥越地区1.00名、二州地区1.00名、坂井地区0.67名の順となっています。



※ 棒グラフは福井県、折れ線グラフは全国の数値を表しています。

◎ 各疾患の動向グラフについては福井県感染症情報のホームページをご覧ください。

## ◆感染症週報全国版の要点

2024年第44週(10月28日～11月3日)

発生動向総覧	＜第44週＞マイコプラズマ肺炎の定点当たり報告数は減少した。過去5年間の同時期の平均と比較してかなり多い
注目すべき感染症	＜今週は該当記事はありません＞
感染症関連情報	◆病原体情報 病原微生物検出情報(IASR)＜速報記事＞(10/30更新)エンテロウイルスD68による重篤な喘息様の病態で集中治療管理を要した小児例-東京都 ◆海外感染症情報 厚生労働省検疫所(FORTH) ◆その他 新型コロナウイルス感染症関連情報について
速報	＜今週は該当記事はありません＞

※ 詳細は国立感染症研究所感染症疫学センターのホームページをご覧ください。 <https://www.niid.go.jp/niid/ja/from-idsc.html>

◆全数届出の感染症(福井県)

- 一類感染症：報告はありませんでした。
- 二類感染症：結核（福井市1名）の報告がありました。  
（なお、結核は第39週に若狭1名の報告がありました。）
- 三類感染症：報告はありませんでした。
- 四類感染症：報告はありませんでした。
- 五類感染症全数把握対象：侵襲性肺炎球菌感染症（二州1名）、百日咳（二州1名）の報告がありました。  
（なお、百日咳は第45週に若狭1名の報告がありました。）

類型	病名	年齢							
		0～9	10～19	20～29	30～39	40～49	50～59	60以上	
二類	結核								1
五類	侵襲性肺炎球菌感染症								1
	百日咳		1						

◆福井県感染症発生動向調査

[定点報告:五類感染症(週報分)] 令和6年 第46週 令和6年11月11日(月)～令和6年11月17日(日)

定点種別 (定点数)	保健所 病名	福井市	福井	坂井	奥越	丹南	二州	若狭	計	前週	全国(45週)	
インフル エンザ・ 新型コロ ナウイルス 感染症 (39)	インフルエンザ (鳥インフルエンザ を除く)	18 1.50		1 0.20	4 1.00	5 0.63	39 7.80	1 0.33	68 1.74	32 0.82	5252 1.06	
	新型コロナウイルス 感染症	6 0.50	1 0.50	5 1.00	2 0.50	9 1.13	7 1.40	2 0.67	32 0.82	25 0.64	7246 1.47	
小児科 (25)	RSウイルス感染症	4 0.50				1 0.20			5 0.20	13 0.52	739 0.24	
	咽頭結膜熱	4 0.50			5 1.67	1 0.20			10 0.40	9 0.36	676 0.22	
	A群溶血性レンサ 球菌咽頭炎	5 0.63		7 2.33	6 2.00	6 1.20	7 2.33	2 1.00	33 1.32	40 1.60	5270 1.68	
	感染性胃腸炎	23 2.88	1 1.00	16 5.33		21 4.20	36 12.00	8 4.00	105 4.20	92 3.68	7693 2.45	
	水痘							3 1.50	3 0.12	3 0.12	601 0.19	
	手足口病	12 1.50		2 0.67	3 1.00	7 1.40	3 1.00	7 3.50	34 1.36	65 2.60	17992 5.74	
	伝染性紅斑						2 0.67		2 0.08	1 0.04	1117 0.36	
	突発性発しん	5 0.63			1 0.33	2 0.40	1 0.33		9 0.36	4 0.16	718 0.23	
	ヘルパンギー ナ			1 0.33		1 0.20			2 0.08	2 0.08	383 0.12	
流行性耳下腺 炎										86 0.03		
眼科 (3)	急性出血性結膜 炎		*	*	*		*	*			6 0.01	
	流行性角結膜 炎										312 0.45	
基幹 (6)	細菌性髄膜炎										11 0.02	
	無菌性髄膜炎	1 0.50					1 1.00		2 0.33		21 0.04	
	マイコプラズマ肺 炎	5 2.50				8 8.00	32 32.00	3 3.00	5 5.00	53 8.83	36 6.00	1165 2.43
	クラミジア肺炎(オウム 病は除く)		*	*							1 0.00	
	感染性胃腸炎(ロ タウイルス)										6 0.01	
	インフルエンザ (入院患者数)	2 1.00					1 1.00		3 0.50	1 0.17	94 0.20	
新型コロナウイルス 感染症 (入院患者数)	4 2.00				2 2.00	2 2.00	1 1.00	10 10.00	19 3.17	6 1.00	854 1.78	

インフルエンザ・新型コロナウイルス感染症は、小児科定点＋内科定点  
細字は定点当たり患者数 \*欄には定点はありません

◆福井県感染症発生動向調査(定点報告:五類感染症)

令和6年第46週 令和6年11月11日(月)～令和6年11月17日(日)

インフルエンザ、 新型コロナウイルス 感染症定点	インフルエンザ(鳥イン フルエンザを 除く)	新型コロナ ウイルス感 染症	小児科 定点	RSウイ ルス感 染症	咽頭結 膜熱	A群溶 血性レ ンサ球 菌咽頭 炎	感染性 胃腸炎	水痘	手足口 病	伝染性 紅斑	突発性 発しん	ヘルペ ンギー ナ	流行性 耳下腺 炎	眼科・基幹 定点	急性出血 性結膜炎	流行性角 結膜炎	細菌性髄 膜炎	無菌性髄 膜炎	マイコプラ ズマ肺炎	クラミジア 肺炎(オウ ム病を除 く)	感染性胃 腸炎(ロタ ウイルス)	インフル エンザ(入 院患者 数)	新型コロ ナウイル ス感染症 (入院患 者数)	
～5ヶ月		1	～5ヶ月				1		1					～5ヶ月										
～11ヶ月		1	～11ヶ月	2			3		4		3			～11ヶ月										
1歳	6		1歳	2	5	2	13		8		5			1歳						3				
2歳	5		2歳		3	1	11		7			1		2歳						1				
3歳	1	1	3歳			5	12		5		1			3歳						3				
4歳		1	4歳		1	4	18		5					4歳						2				
5歳	4		5歳			3	15							5歳						1				
6歳	7		6歳			4	5		2					6歳						5				
7歳	1		7歳	1	1	3	2	1		1				7歳						3				
8歳	2	1	8歳			3	6	1	1			1		8歳										
9歳	1	1	9歳			2	3	1		1				9歳						3				1
10～14歳	28	5	10～14歳			5	14		1					10～14歳						19				
15～19歳	3	1	15～19歳											15～19歳						9				
20～29歳	2	3	20歳以上			1	2							20～29歳										1
30～39歳	1	2												30～39歳				1		2				
40～49歳	2	1												40～49歳						1				
50～59歳	1	3												50～59歳						1				
60～69歳	2	2												60～69歳				1				2		4
70～79歳	2	5												70歳以上								1		13
80歳以上		4																						
合計	68	32	合計	5	10	33	105	3	34	2	9	2		合計				2	53			3	19	
前期計	32	25	前期計	13	9	40	92	3	65	1	4	2		前期計					36			1	6	
当期間/前期	2.13	1.28	当期間/前期	0.38	1.11	0.82	1.14	1	0.52	2	2.25	1	***	当期間/前期	***	***	***	***	1.47	***	***	3	3.17	
増減数	36	7	増減数	-8	1	-7	13		-31	1	5			増減数				2	17			2	13	

\*\*\*は前期計が"0"のとき

◆福井県感染症発生動向調査(定点報告:五類感染症月報分)

令和6年10月

[患者数:人]

	STD 定点数	性器クラミジア		性器ヘルペス		尖圭コンジローマ		淋菌感染症		合計		基幹 定点数	メチシリン耐性黄色ブドウ球菌感染症	ペニシリン耐性肺炎球菌感染症	薬剤耐性緑膿菌感染症	合計
		男	女	男	女	男	女	男	女	男	女					
福井市	2		1	3	4		1			3	6	1				
福井	0											0				
坂井	1	1								1		0				
奥越	0											1				
丹南	1											1				
二州	1	1	3							1	3	1				
若狭	0											1				
合計	5	2	4	3	4		1			5	9	5	24			24
前期計	5	1	1	1				1		3	1	6	17	1		18
当期間/前期		2	4	3	***	***	***		***	1.67	9		1.41		***	1.33
増減数		1	3	2	4		1	-1		2	8		7	-1		6

[定点当たり患者数:人/定点]

	STD 定点数	性器クラミジア		性器ヘルペス		尖圭コンジローマ		淋菌感染症		合計		基幹 定点数	メチシリン耐性黄色ブドウ球菌感染症	ペニシリン耐性肺炎球菌感染症	薬剤耐性緑膿菌感染症	合計
		男	女	男	女	男	女	男	女	男	女					
福井市	2		0.50	1.50	2.00		0.50			1.50	3.00	1				
福井	0											0				
坂井	1	1.00								1.00		0				
奥越	0											1				
丹南	1											1				
二州	1	1.00	3.00							1.00	3.00	1				
若狭	0											1				
合計	5	0.40	0.80	0.60	0.80		0.20			1.00	1.80	6	4.80			4.80
全国10月	979	1.28	1.46	0.34	0.56	0.39	0.20	0.54	0.20	2.55	2.42	479	2.77	0.14	0.01	2.92

[年齢階層別患者数:人]

	STD	性器クラミジア		性器ヘルペス		尖圭コンジローマ		淋菌感染症		合計		基幹	メチシリン耐性黄色ブドウ球菌感染症	ペニシリン耐性肺炎球菌感染症	薬剤耐性緑膿菌感染症	合計
		男	女	男	女	男	女	男	女	男	女					
0歳													1			1
1歳~4歳													1			1
5歳~9歳													1			1
10歳~14歳																
15歳~19歳																
20歳~24歳		1	2		1					1	3					
25歳~29歳			1								1		1			1
30歳~34歳																
35歳~39歳		1			1					1	1					
40歳~44歳							1				1		1			1
45歳~49歳																
50歳~54歳			1	1	1					1	2					
55歳~59歳													2			2
60歳~64歳				1						1						
65歳~69歳													1			1
70歳以上				1	1					1	1		16			16
合計		2	4	3	4		1			5	9		24			24
前期計		1	1	1				1		3	1		17	1		18
当期間/前期		2	4	3	***	***	***		***	1.67	9		1.41		***	1.33
増減数		1	3	2	4		1	-1		2	8		7	-1		6

\*\*\*は前期計が"0"のとき