

福井県感染症発生動向調査速報

＜＜令和7年＞＞

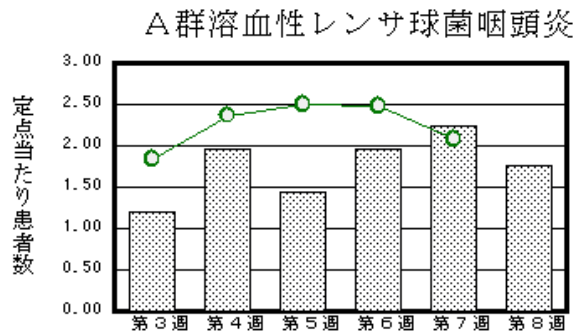
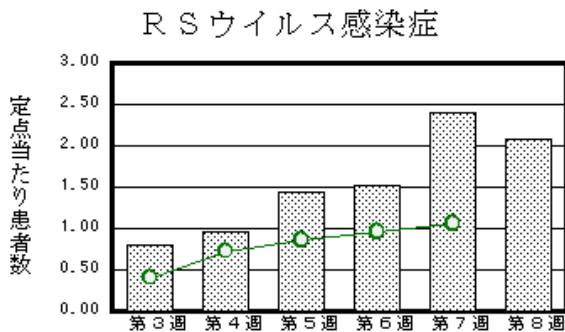
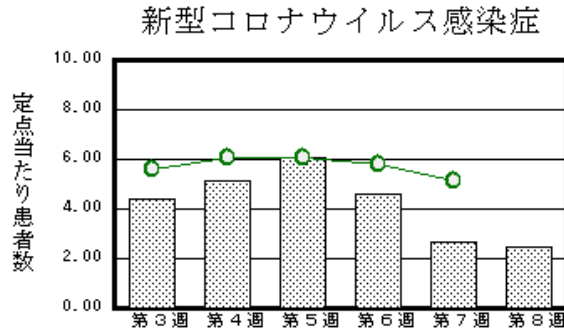
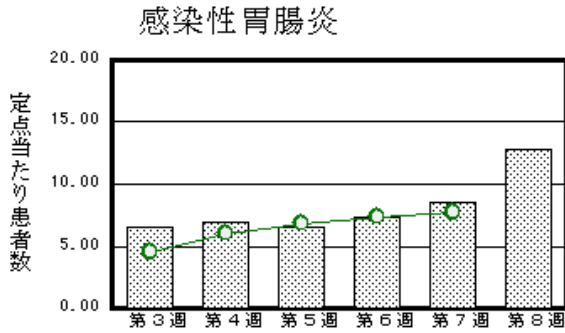
＜週報＞ 第8週（令和7年2月17日～2月23日）

発行日：令和7年2月27日

発行：福井県健康福祉部健康医療局保健予防課
福井県衛生環境研究センター
kansen-fk@pref.fukui.lg.jp

◆注目疾患の動向

- 【今週の上位5疾患】①感染性胃腸炎321名(12.84名) ②新型コロナウイルス感染症95名(2.44名) ③RSウイルス感染症52名(2.08名) ④A群溶血性レンサ球菌咽頭炎44名(1.76名) ⑤インフルエンザ54名(1.38名) ()内は定点当たり人数
- 【報告数の多い疾患】①感染性胃腸炎(321名) ②新型コロナウイルス感染症(95名) ③インフルエンザ(54名) ④RSウイルス感染症(52名) ⑤A群溶血性レンサ球菌咽頭炎(44名)
- 【感染性胃腸炎】報告数は321名です。定点当たり報告数は増加しました(8.56名→12.84名)。地域別にみると、二州地区31.33名、丹南地区14.60名、福井市地区14.38名、坂井地区8.00名、福井地区5.00名、若狭地区5.00名の順となっています。
- 【新型コロナウイルス感染症】報告数は95名です。定点当たり報告数は減少しました(2.69名→2.44名)。地域別にみると、二州地区4.20名、丹南地区3.50名、福井市地区2.25名、若狭地区2.00名、奥越地区1.75名、福井地区1.50名、坂井地区0.60名の順となっています。
- 【RSウイルス感染症】報告数は52名です。定点当たり報告数は減少しました(2.40名→2.08名)。地域別にみると、二州地区6.33名、丹南地区2.20名、福井市地区2.13名、若狭地区1.50名、坂井地区0.67名の順となっています。
- 【A群溶血性レンサ球菌咽頭炎】報告数は44名です。定点当たり報告数は減少しました(2.24名→1.76名)。地域別にみると、二州地区6.67名、坂井地区2.33名、奥越地区2.00名、福井地区1.00名、若狭地区1.00名、福井市地区0.63名、丹南地区0.60名の順となっています。



※ 棒グラフは福井県、折れ線グラフは全国の数値を表しています。

◎ 各疾患の動向グラフについては福井県感染症情報のホームページをご覧ください。

◆感染症週報全国版の要点

2025年第6週(2月3日～2月9日)

発生動向総覧	<第6週>RSウイルス感染症の定点当たり報告数は第2週以降、増加が続いている。過去5年間の同時期の平均と比較してかなり多い
注目すべき感染症	<今週は該当記事はありません>
感染症関連情報	◆病原体情報 病原微生物検出情報(IASR) ◆海外感染症情報 厚生労働省検疫所(FORTH) ◆その他 新型コロナウイルス感染症関連情報について
速報	<今週は該当記事はありません>

※ 詳細は国立感染症研究所感染症疫学センターのホームページをご覧ください。 <https://www.niid.go.jp/niid/ja/from-idsc.html>

◆全数届出の感染症(福井県)

一類感染症：報告はありませんでした。
 二類感染症：報告はありませんでした。
 三類感染症：報告はありませんでした。
 四類感染症：A型肝炎(丹南1名)の報告がありました。
 五類感染症全数把握対象：カルバペネム耐性腸内細菌目細菌感染症(福井市1名)、劇症型溶血性レンサ球菌感染症(丹南1名)、侵襲性インフルエンザ菌感染症(福井市1名)、百日咳(福井市4名)の報告がありました。

類型	病名	年齢						
		0～9	10～19	20～29	30～39	40～49	50～59	60以上
四類	A型肝炎						1	
五類	カルバペネム耐性腸内細菌目細菌感染症							1
	劇症型溶血性レンサ球菌感染症							1
	侵襲性インフルエンザ菌感染症							1
	百日咳	2	2					

◆福井県感染症発生動向調査

[定点報告:五類感染症(週報分)] 令和7年 第8週 令和7年2月17日(月)～令和7年2月23日(日)

定点種別 (定点数)	保健所 病名	福井市	福井	坂井	奥越	丹南	二州	若狭	計	前週	全国(7週)
インフルエンザ・ 新型コロナウイルス 感染症 (39)	インフルエンザ (鳥インフルエンザ を除く)	17 1.42		7 1.40	4 1.00	13 1.63	4 0.80	9 3.00	54 1.38	74 1.90	12964 2.63
	新型コロナウイルス 感染症	27 2.25	3 1.50	3 0.60	7 1.75	28 3.50	21 4.20	6 2.00	95 2.44	105 2.69	25413 5.15
小児科 (25)	RSウイルス感染 症	17 2.13		2 0.67		11 2.20	19 6.33	3 1.50	52 2.08	60 2.40	3315 1.06
	咽頭結膜熱	3 0.38		6 2.00	2 0.67		1 0.33		12 0.48	12 0.48	886 0.28
	A群溶血性レンサ 球菌咽頭炎	5 0.63	1 1.00	7 2.33	6 2.00	3 0.60	20 6.67	2 1.00	44 1.76	56 2.24	6499 2.08
	感染性胃腸炎	115 14.38	5 5.00	24 8.00		73 14.60	94 31.33	10 5.00	321 12.84	214 8.56	24106 7.70
	水痘	1 0.13			2 0.67	13 2.60			16 0.64	8 0.32	744 0.24
	手足口病	4 0.50		1 0.33					5 0.20	4 0.16	198 0.06
	伝染性紅斑					1 0.20	4 1.33		5 0.20	2 0.08	1742 0.56
	突発性発しん			1 0.33		1 0.20		1 0.50	3 0.12	4 0.16	558 0.18
	ヘルパンギー ナ									1 0.04	23 0.01
流行性耳下腺 炎	2 0.25							2 0.08	2 0.08	112 0.04	
眼科 (3)	急性出血性結膜 炎		*	*	*		*	*			22 0.03
	流行性角結膜 炎										518 0.74
基幹 (6)	細菌性髄膜炎										6 0.01
	無菌性髄膜炎	2 1.00							2 0.33		4 0.01
	マイコプラズマ肺 炎				1 1.00			1 1.00	2 0.33	7 1.17	201 0.42
	クラミジア肺炎(オウム 病は除く)		*	*							
	感染性胃腸炎(ロ タウイルス)										35 0.07
	インフルエンザ (入院患者数)									3 0.50	299 0.62
新型コロナウイルス 感染症 (入院患者数)	7 3.50				2 2.00	2 2.00	3 1.00	1 1.00	15 2.50	6 1.00	2071 4.31

インフルエンザ・新型コロナウイルス感染症は、小児科定点+内科定点 *欄には定点はありません
 細字は定点当たり患者数

◆福井県感染症発生動向調査(定点報告:五類感染症)

令和7年第8週 令和7年2月17日(月)～令和7年2月23日(日)

インフルエンザ・ 新型コロナウイルス 感染症定点	インフルエンザ(鳥イン フルエンザを 除く)	新型コロナ ウイルス感 染症	小児科 定点	RSウイ ルス感 染症	咽頭結 膜熱	A群溶 血性レ ンサ球 菌咽頭 炎	感染性 胃腸炎	水痘	手足口 病	伝染性 紅斑	突発性 発しん	ヘルペ ンギー ナ	流行性 耳下腺 炎	眼科・基幹 定点	急性出血 性結膜炎	流行性角 結膜炎	細菌性髄 膜炎	無菌性髄 膜炎	マイコプラ ズマ肺炎	クラミジア 肺炎(オウ ム病を除 く)	感染性胃 腸炎(ロタ ウイルス)	インフル エンザ(入 院患者 数)	新型コロ ナウイル ス感染症 (入院患 者数)	
～5ヶ月	1	4	～5ヶ月	11			2							～5ヶ月										
～11ヶ月	1	6	～11ヶ月	4	1		10				2			～11ヶ月										
1歳	5	3	1歳	16	7	3	45	1		1	1			1歳										
2歳	7	3	2歳	11	1	3	42		1					2歳										
3歳	1	1	3歳	4	2	3	47							3歳										
4歳	4	2	4歳	1		5	28		1	1				4歳										
5歳	6	1	5歳	1		6	28	1	2	1				5歳					1					
6歳	3	5	6歳	3		6	29	1	1				1	6歳										
7歳	1	5	7歳		1	5	20			2			1	7歳					1					
8歳	3	1	8歳			5	20	2						8歳										
9歳	4	5	9歳	1		2	10	5						9歳										1
10～14歳	8	14	10～14歳			6	28	6						10～14歳										
15～19歳	2	2	15～19歳				4							15～19歳										
20～29歳	1	3	20歳以上				8							20～29歳				1						
30～39歳	2	4												30～39歳										
40～49歳	1	7												40～49歳										1
50～59歳	2	8												50～59歳										1
60～69歳	2	6												60～69歳				1						2
70～79歳		6												70歳以上										10
80歳以上		9																						
合計	54	95	合計	52	12	44	321	16	5	5	3		2	合計				2	2					15
前期計	74	105	前期計	60	12	56	214	8	4	2	4	1	2	前期計					7			3		6
当期間/前期	0.73	0.9	当期間/前期	0.87	1	0.79	1.5	2	1.25	2.5	0.75		1	当期間/前期	***	***	***	***	0.29	***	***			2.5
増減数	-20	-10	増減数	-8		-12	107	8	1	3	-1	-1		増減数				2	-5			-3		9

***は前期計が“0”のとき