

福井県感染症発生動向調査速報

＜＜令和7年＞＞

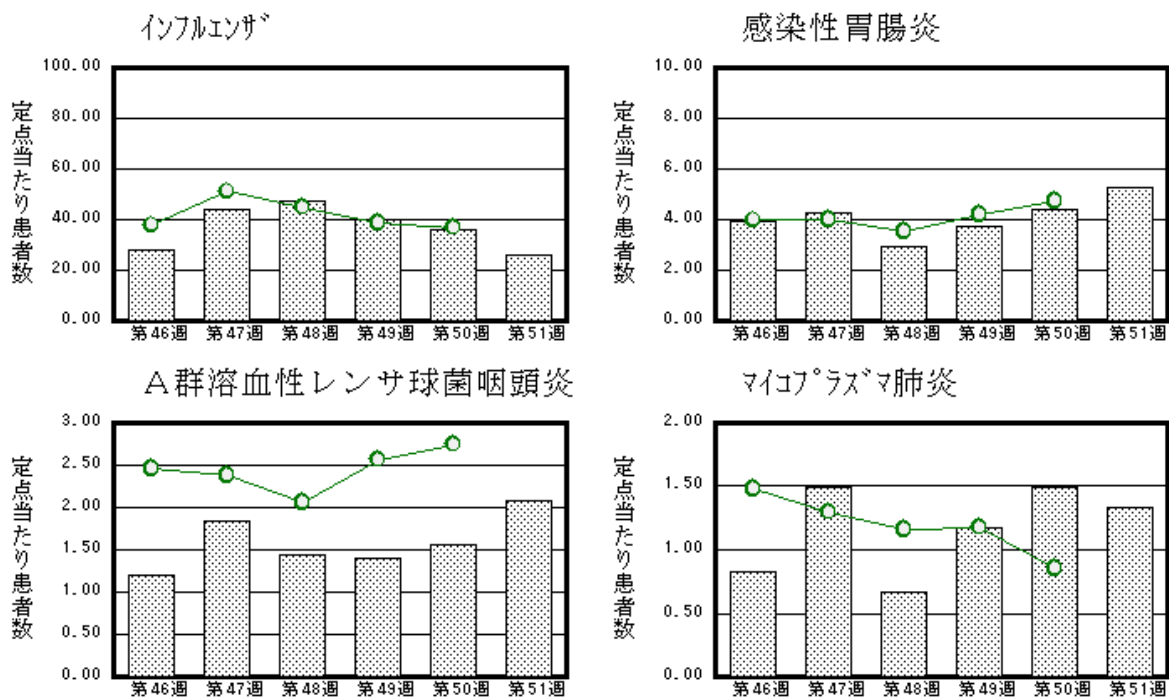
＜週報＞ 第51週（令和7年12月15日～12月21日）

発行日： 令和7年12月24日

発行： 福井県健康福祉部健康医療局保健予防課
福井県感染症情報センター
(福井県衛生環境研究センター)
kansen-fk@pref.fukui.lg.jp

◆注目疾患の動向

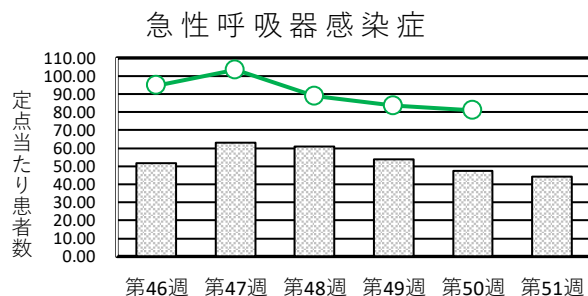
- 【今週の上位5疾患】①インフルエンザ1025名(26.28名) ②感染性胃腸炎132名(5.28名) ③A群溶血性レンサ球菌咽頭炎52名(2.08名) ④マイコプラズマ肺炎8名(1.33名) ⑤新型コロナウイルス感染症29名(0.74名) ()内は定点当たり人数
- 【報告数の多い疾患】①インフルエンザ(1025名) ②感染性胃腸炎(132名) ③A群溶血性レンサ球菌咽頭炎(52名) ④新型コロナウイルス感染症(29名) ⑤RSウイルス感染症(13名)



※ 棒グラフは福井県、折れ線グラフは全国の数値を表しています。
◎ 各疾患の動向グラフについては福井県感染症情報のホームページをご覧ください。

◆急性呼吸器感染症の動向

急性呼吸器感染症(Acute Respiratory Infection: ARI)とは、急性の上気道炎(鼻炎、副鼻腔炎、中耳炎、咽頭炎、喉頭炎)又は下気道炎(気管支炎、細気管支炎、肺炎)を指す病原体による症候群の総称です。
インフルエンザ、新型コロナウイルス、RSウイルス、咽頭結膜熱、A群溶血性レンサ球菌咽頭炎、ヘルパンギーナなどが含まれます。



◆感染症週報全国版の要点

2025年第49週(12月1日～12月7日)

発生動向総覧	＜第49週＞インフルエンザの定点当たり報告数は2週連続で減少した。過去5年間の同時期の平均と比較してかなり多い
注目すべき感染症	＜インフルエンザ＞ 2025/26シーズンにおいては例年より早い第39週に定点当たり報告数が1.00を超え、第47週には51.12に達したが、第49週では38.51となった
感染症関連情報	◆病原体情報 病原微生物検出情報(IASR) <速報記事>ゾフルーザ顆粒剤の承認審査における主要論点の概説-小児適応拡大にともなう低年齢での低感受性ウイルス出現リスクとその対応策 ◆海外感染症情報 厚生労働省検疫所(FORTH)
速報	＜今週は該当記事はありません＞

※ 詳細は国立健康危機管理研究機構のホームページをご覧ください。 <https://id-info.jih.s.go.jp/surveillance/idwr/>

◆全数届出の感染症(福井県)

一類感染症：報告はありませんでした。
 二類感染症：結核（福井市1名）の報告がありました。
 三類感染症：腸管出血性大腸菌感染症（福井市1名）の報告がありました。
 四類感染症：報告はありませんでした。（なお、つつが虫病は第50週に福井市1名の追加報告がありました。）
 五類感染症全数把握対象：報告はありませんでした。
 （なお、侵襲性肺炎球菌感染症は第50週に福井1名の追加報告がありました。）

類型	病名	年齢								計
		0～9	10～19	20～29	30～39	40～49	50～59	60以上		
二類	結核								1	1
三類	腸管出血性大腸菌感染症				1					1

◆福井県感染症発生動向調査

[定点報告:五類感染症(週報分)] 令和7年 第51週 令和7年12月15日(月)～令和7年12月21日(日)

定点種別 (定点数)	保健所 病名	福井市	福井	坂井	奥越	丹南	二州	若狭	計	前週	全国(50週)
急性 呼吸器 感染症 (39)	急性呼吸器感染症※1	400 33.33	34 17.00	448 89.60	148 37.00	284 35.50	306 61.20	99 33.00	1719 44.08	1844 47.28	310970 80.96
	インフルエンザ	335 27.92	28 14.00	171 34.20	59 14.75	294 36.75	111 22.20	27 9.00	1025 26.28	1396 35.79	142434 36.96
	新型コロナウイルス感染症	12 1.00			5 1.25	5 0.63	7 1.40		29 0.74	15 0.38	4653 1.21
小児科 (25)	RSウイルス感染症	1 0.13		3 1.00			9 3.00		13 0.52	19 0.76	1366 0.58
	咽頭結膜熱	3 0.38		1 0.33	4 1.33	2 0.40			10 0.40	10 0.40	706 0.30
	A群溶血性レンサ球菌咽頭炎	17 2.13		8 2.67	6 2.00	17 3.40	3 1.00	1 0.50	52 2.08	39 1.56	6446 2.75
	感染性胃腸炎	40 5.00	1 1.00	14 4.67	2 0.67	35 7.00	31 10.33	9 4.50	132 5.28	110 4.40	11091 4.73
	水痘	2 0.25			10 3.33				12 0.48	21 0.84	886 0.38
	手足口病	3 0.38		3 1.00		1 0.20			7 0.28	3 0.12	157 0.07
	伝染性紅斑	2 0.25		5 1.67	1 0.33	3 0.60	1 0.33		12 0.48	17 0.68	1365 0.58
	突発性発しん	2 0.25			1 0.33	1 0.20	1 0.33		5 0.20	7 0.28	488 0.21
	ヘルパンギーナ	1 0.13			1 0.33				2 0.08		53 0.02
流行性耳下腺炎	1 0.13							1 0.04		76 0.03	
眼科 (3)	急性出血性結膜炎		*	*	*		*	*			7 0.01
	流行性角結膜炎										452 0.65
基幹 (6)	細菌性髄膜炎										4 0.01
	無菌性髄膜炎	1 0.50							1 0.17		13 0.03
	マイコプラズマ肺炎					7 7.00		1 1.00	8 1.33	9 1.50	410 0.85
	クラミジア肺炎(オウム病は除く)		*	*							5 0.01
	感染性胃腸炎(ロタウイルス)	1 0.50							1 0.17		5 0.01
	インフルエンザ(入院患者)	7 3.50			1 1.00	5 5.00	1 1.00		14 2.33	29 4.83	1899 3.95
	新型コロナウイルス感染症(入院患者)	1 1.00			4 4.00				5 0.83	11 1.83	648 1.35

細字は定点当たり患者数 *欄には定点はありません
 ※1)急性呼吸器感染症は、発症から10日以内の急性的な症状(咳嗽、咽頭痛、呼吸困難、鼻汁、鼻閉のいずれか1つ以上)があり、かつ感染症を疑う外来症例の報告のため、インフルエンザ等の報告を含みます。

◆福井県感染症発生動向調査(定点報告:五類感染症)

令和7年第51週 令和7年12月15日(月)～令和7年12月21日(日)

急性呼吸器感染症定点					小児科定点										眼科・基幹定点													
年齢区分	急性呼吸器感染症	年齢区分	インフルエンザ	新型コロナウイルス感染症	年齢区分	RSウイルス感染症	咽頭結膜熱	A群溶血性レンサ球菌咽頭炎	感染性胃腸炎	水痘	手足口病	伝染性紅斑	突発性発しん	ヘルパンギーナ	流行性耳下腺炎	年齢区分	急性出血性結膜炎	流行性角結膜炎	細菌性髄膜炎	無菌性髄膜炎	マイコプラズマ肺炎	(クラミジア肺炎 (オウム病を除く))	(ロタウイルス)	感染性胃腸炎	インフルエンザ (入院患者)	新型コロナウイルス感染症 (入院患者)		
～11ヶ月	113	～5ヶ月	6	1	～5ヶ月	1		1	3	1	1					～5ヶ月												
		～11ヶ月	24	1	～11ヶ月	4			8		2		3			～11ヶ月										1		
1～4歳	579	1歳	70	1	1歳	4	7	6	23	1	3			1		1歳					3						3	
		2歳	78	5	2歳	1	2	5	11		1	1	2			2歳										1		
		3歳	69	2	3歳	2		2	11								3歳									1		
		4歳	50	1	4歳			6	11				4		1		4歳					1						
5～9歳	366	5歳	66		5歳	1		7	16	3		2				5歳								1				
		6歳	58	3	6歳			8	7	1		1		1		6歳												
		7歳	61	1	7歳		1	4	8			1				7歳					1				1			
		8歳	56		8歳			3	6	2		1				8歳					1							
		9歳	55		9歳			5	5	1						9歳												
10～14歳	234	10～14歳	211	1	10～14歳			5	19	3		2			10～14歳					1								
15～19歳	102	15～19歳	62		15～19歳										15～19歳					1								
20～29歳	50	20～29歳	35	1	20歳以上				4						20～29歳													
30～39歳	45	30～39歳	30	1											30～39歳					1								
40～49歳	46	40～49歳	30												40～49歳													
50～59歳	45	50～59歳	24	2											50～59歳													
60～69歳	43	60～69歳	18	1											60～69歳													
70～79歳	48	70～79歳	8	5											70歳以上										7	5		
80歳以上	48	80歳以上	14	3																								
合計	1719		1025	29		13	10	52	132	12	7	12	5	2	1					1	8			1	14	5		
前週計	1844		1396	15		19	10	39	110	21	3	17	7								9				29	11		
前週比	0.93		0.73	1.93		0.68	1	1.33	1.2	0.57	2.33	0.71	0.71	***	***					***	***	0.89	***	***	0.48	0.45		
増減数	-125		-371	14		-6		13	22	-9	4	-5	-2	2	1					1	-1			1	-14	-6		

***は前週計が“0”のとき